

NÁVOD K OBSLUZE

RECOsystems

RECOLAM 231/321

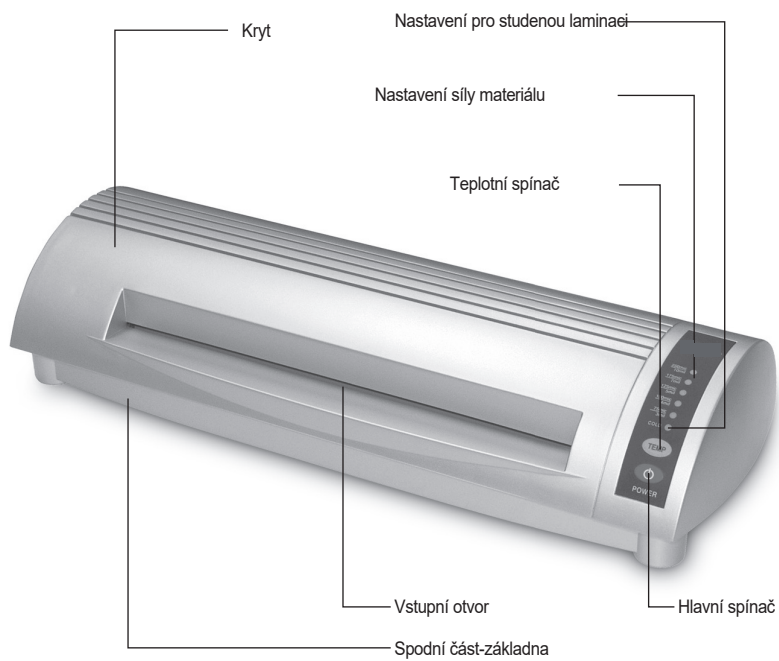


OBSAH

Hlavní komponenty
Bezpečnostní opatření
Návod k obsluze
Údržba
Technické údaje



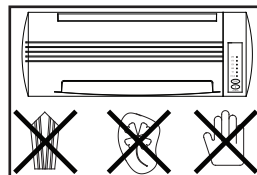
Hlavní komponenty



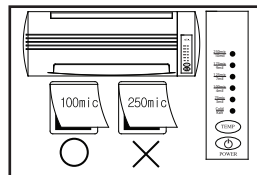
Bezpečnostní pokyny

Bezpečnostní pokyny uvedené v této části je třeba přečíst, pochopit a dodržovat před uvedením stroje do provozu. Uchovávejte tyto informace pro budoucí použití.

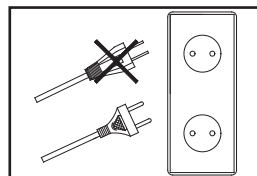
1. Aby se zabránilo riziku vzniku požáru nebo zranění, nesmí v zařízení zůstat cizí předměty (kravaty, šály atd.).



2. Nesnažte se laminovat předměty silnější než je doporučená celková tloušťka. To může způsobit poškození zařízení a špatnou laminaci.



3. Po ověření správného napětí zapojte laminátor do zásuvky. Nedodržení uvedených údajů může vést k vážnému poranění.



4. Nepřebíráme žádnou odpovědnost za nesprávné použití.

Nelijte žádné kapaliny do přístroje.

Nelaminujte jiné materiály než papír.

Neprovádějte sami žádné opravy.

(Dojde ke zrušení záruky)

Přístroj nesmí být otevřen, pokud je připojen k síti.

V případě závady se obraťte na svého prodejce.

Návod k obsluze

1. Umístěte laminátor na pevný a rovný povrch.
2. Po ověření napětí zapojte laminátor do sítě
3. Zapněte laminátor zmáčknutím hlavního spínače „POWER“ a nastavte teplotu tlačítkem „TEMP“.
4. Indikátor teploty začne blikat.
5. Indikátor tloušťky / teploty bliká. Jakmile kontrolka přestane blikat, je zařízení připravené k použití.
6. Vždy nastavte teplotu v závislosti na tloušťce folie. Budete-li laminovat tenkou folii vyšší teplotou, folie se zkrouť nebo může zablokovat válce.
7. Vložte materiál, který chcete laminovat do laminovací kapsy a vsuňte ji do předního otvoru přístroje

POZOR: Laminovací folii vložte doprostřed vstupního otvoru.
Folii vložte do laminátoru uzavřenou stranou.

8. Jakmile je materiál zalaminován, umístěte ho na rovnou plochu, aby se ochladil. V opačném případě může dojít k zohýbání.
9. Chcete-li laminovat za studena, laminujte materiál až po rozsvícení kontrolky pro studenou laminaci (zapnete-li přístroj mezi horkou a studenou laminací, počkejte dostatečně dlouho až přístroj vychladne. Kontrolka teploty se rozsvítí až bude přístroj připraven k provozu)
10. Přístroj by měl být umístěn v blízkosti zásuvky.
11. Nelaminujte kovové nebo kovem potažené materiály. Může dojít k úrazu elektrickým proudem.
12. Sami neotvírejte kryt ani nevyměňujte náhradní díly. Může dojít k úrazu elektrickým proudem. Pokud dojde k problémům se zařízením, obraťte se na kvalifikovaného opraváře. Než provedete údržbu / opravy, odpojte zařízení od zdroje napájení.
13. Doporučuje se okolní teplota 20 až 25 ° C.

Údržba

1. Aby nedošlo k úrazu, např. el. proudem, nevkládejte přístroj do vody a nedovolte vniknout kapalinám dovnitř zařízení.
2. Vypněte přístroj v nepřítomnosti nebo mimo provoz. Vypněte též přístroj před přemísťováním nebo v případě, že není déle používán.
3. Zařízení uchovávejte na suchém místě.

Technické údaje

POPIS	RECO LAM 231	RECO LAM 321
Rozměry	16 x 7 x 4(Zoll) 405 x 179 x 102(mm)	19,5 x 7 x 4(Zoll) 495 x 179 x 102(mm)
Max. laminovací šířka	9(Zoll) 230(mm)	12,5(Zoll) 320(mm)
Síla laminovací kapsy	75-250(Mikron) 3-10(mil)	
Čas zahřívání	2-3 (Min.	
Laminovací rychlost	350 (mm/Min.	
Hmotnost	3,7 (kg)	4,6 (kg)
Napájení	AC 220-240V (50/60Hz) 1,4A	AC 220-240V (50/60Hz) 2,3A
Příkon	300(W)	500(W)
Max. laminovací tloušťka	0.7mm	